

Windmolens in het Meetjesland: waar is nog plaats?

Onze vereniging Natuurpunt en Partners Meetjesland (NPM) is een grote voorstander van duurzame energie. Voor windenergie zijn er veel kansen in het Meetjesland. Maar net als voor andere nieuwe ontwikkelingen moet de inplanting van windenergie zeer grondig afgewogen worden. Het is duidelijk dat windmolens bij een slechte inplanting een zeer negatieve impact kunnen hebben op wonen, natuur en landschap.

In juni 2003 stelde onze vereniging een visie op met mogelijke locaties voor windmolens in het Meetjesland, samen met de acht plaatselijke Natuurpunt-afdeling. Het werd de eerste handleiding voor gemeentebesturen, ambtenaren en regionale organisaties om het beleid te bepalen over het inplanten van windmolens in onze streek. In 2011 actualiseerden we deze visie. Anno 2022 was een nieuwe update van onze windvisie wenselijk. In deze vernieuwde visie namen we de actuele kennis over de impact van windmolens op de natuur mee op.

Is er nog ruimte voor extra windmolens in het Meetjesland?

Volgens de gewestelijke en provinciale ruimtelijke structuurplannen is het aangewezen om de inplanting van grotere windturbines te voorzien in havens en op grotere bedrijventerreinen, nabij stedelijke gebieden en langs lijninfrastructuren. In de provinciale visie werd die lijninfrastructuur vooral gezien als kanalen en grote wegen. NPM wil deze visie verruimen. Concreet zien we ook de omgeving van hoogspanningslijnen en grotere eenvoudige akkercomplexen met een geringe ornithologische waarde als mogelijke inplantingslocatie. Onze visie geldt enkel voor middenschalige turbines (masthoogte 15-60 m en rotordiameter 10-50 m) tot grootschalige turbines (masthoogte groter dan 60 m en rotordiameter minstens 50 m, tiphoogte maximaal 200 m).

De focus op lijninfrastructuren bij de inplanting is prima voor turbines langs de N49 / E34 en E40, maar langs waardevolle waterlopen en kanalen is dit niet altijd wenselijk, onder meer omdat die als ecologische verbinding fungeren voor vogels en vleermuizen.

We zien verder ook kansen voor windmolens in het Meetjesland in industriegebieden of gebieden met een combinatie van lijninfrastructuren en bepaalde open ruimtegebieden zonder bewoning. Hierbij zijn grote akkergebieden een goede locatie om nieuwe windmolens te realiseren.

Hinder door windturbines

Het is evident dat woongebieden gemeden moeten worden zodat de impact op de mens beperkt blijft. Het is ook evident dat de impact op de natuur maximaal beperkt moet worden. Het zijn vooral vogels en vleermuizen die hinder ondervinden van windturbines. Voor onze visie raadpleegden we de 'Risicoatlas INBO'. Windmolens zijn niet wenselijk in Europese habitat- en vogelrichtlijnggebieden, maar ook andere natuurgebieden zijn geen goede locatie voor windmolens.

Daarnaast is er een grote impact op het landschap. In elk geval moet rekening gehouden worden met ons erfgoed: wettelijk beschermde landschappen, monumenten, dorps- en stadsgedichten.

Afwegingen pro en contra

Om tot onze visie te komen, maakten we gebruik van verschillende wetenschappelijke bevindingen en legden we alle relevante kaartlagen in het Geografische Informatie Systeem op elkaar. Hieruit is de synthesekaart geëxtraheerd. Uiteindelijk maakten we in de synthese de afweging tussen positieve en negatieve argumenten voor de inplanting van windmolens.

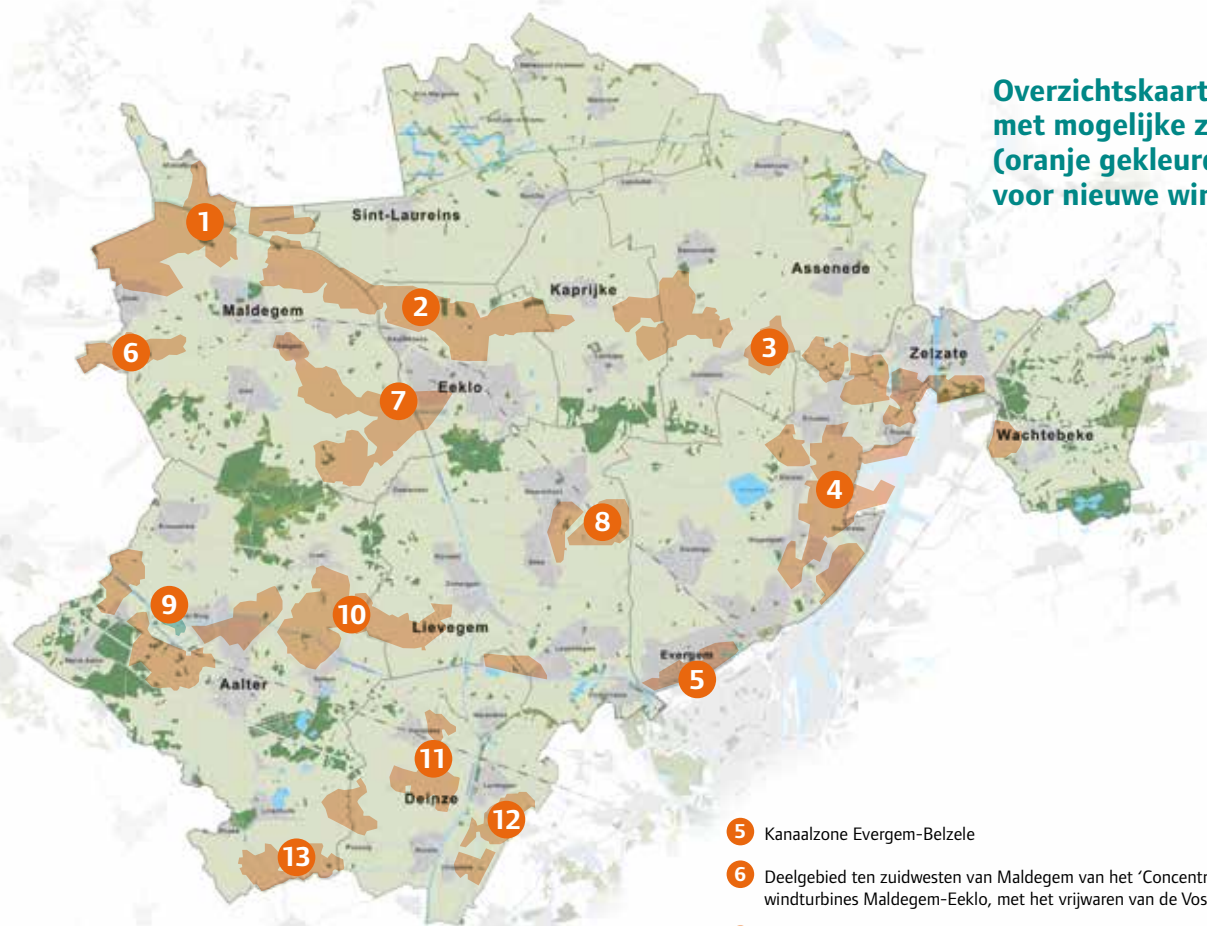
In een aantal gebieden vinden we windmolens helemaal niet wenselijk, onder meer in het Krekengebied, de centrale Meetjeslandse bossengordel en de spaarbekkens van Kluizen. Ook zones met een aantal belangrijke vogeltrekroutes komen zeker niet in aanmerking voor nieuwe windmolens. Dit is onder meer het geval voor de slaaptrekroute die vanuit Kluizen in zuidwestelijke richting naar Aalter en Deinze loopt.

Anderzijds zien we ook een aantal duidelijke opportuniteiten voor de inplanting van nieuwe windmolens, vooral verder aansluitend op reeds bestaande locaties zoals langsheen de Expresweg (N49/E34) en in de Kanaalzone, en ook in de in de provinciale visie aangeduide as Gent-Aalter (E40). Daarnaast selecteerden we een aantal grotere open ruimtegebieden met weinig natuurwaarden waar kansen zijn voor de realisatie van windmolens.



Lijninfrastructuren zoals de E34 zijn erg geschikt voor turbines (foto: Ludo Goossens)

Overzichtskaart met mogelijke zones (oranje gekleurd) voor nieuwe windmolens



- 1 N49 ten noorden van Maldegem-Adegem: sluit ruimtelijk min of meer aan bij het bestaande windturbinepark
- 2 Reeds uitgebouwde cluster van windturbines langsheen de N49 tussen Maldegem en Kaprijke, mits opvolging van de impact op vogels (evt. met maatregelen zoals periodiek stilleggen van de turbines)
- 3 Oostelijk deel van de windmolencluster langsheen de N49 (Kaprijke-Zelzate), mits opvolging van de impact op vogels (zie 2)
- 4 Deel van de kanaalzone waar reeds windturbines zijn ingeplant: mogelijke uitbreiding in de onmiddellijke omgeving van het industriegebied, mits opvolging van de impact op vogels (zie 2)

- 5 Kanaalzone Evergem-Belzele
- 6 Deelgebied ten zuidwesten van Maldegem van het 'Concentratiegebied voor windturbines Maldegem-Eeklo, met het vrijwaren van de Vossenholse meersen
- 7 Deelgebied tussen Maldegem, Eeklo en Oostwinkel
- 8 Akkercomplex Beke-Eeksken
- 9 Open ruimte tussen Aalter en Sint-Joris
- 10 Open ruimte tussen Aalter, Ursel en Zomergem, maar potentiële conflicten met ecologisch waardevolle landschapselementen zoals bosjes en kleinere meersengebieden moeten afgewogen worden
- 11 Zone tussen Hansbeke en het Schipdonkanaal
- 12 Zone tussen Nevele, Landegem en Baarle
- 13 Zone ten zuiden van Poeke-Lotenhulle

We pleiten ervoor om prioritair in te zetten op de zones waar al windmolens aanwezig zijn en waar nog een uitbreiding mogelijk is. Voor de nieuwe zones is een verdere grondige afweging nodig op basis van geactualiseerde gegevens. We pleiten maximaal voor een verdere clustering van windmolens in een beperkt aantal projectzones.

Oproep aan beleidsmakers

We pleiten voor een sturende overheid die windmolens op een doordachte manier laat inplanten, maar ook met aandacht voor flankerende en compenserende maatregelen voor natuur en landschap. Zo kan bijvoorbeeld het tijdelijk stilleggen van windmolens tijdens pieken in trekbewegingen van fauna veel ecologische schade vermijden.

De baten van windturbines liggen doorgaans geconcentreerd bij de uitbater van de turbine en de eigenaar van de grond. De kosten of lasten in termen van schade aan natuur en landschap worden gedragen door de gemeenschap en gebruikers van het landschap zoals lokale bewoners, landbouwers of recreanten. Wij vinden het dan ook evident om vergunningen te koppelen aan middelen voor natuur- en landschapversterkende, flankerende maatregelen in de omgeving van turbines.

Tenslotte pleit NPM voor een gedegen participatie bij de uitwerking van concrete projecten. Dit moet leiden tot een breder gedragen verdeling van kosten en baten en een 'sense of ownership'. Er zijn intussen een aantal goede voorbeelden van coöperatieve projecten met mede-eigenaarschap (zie p.6).

Een uitgebreide versie van onze visie vind je op www.npmeetjesland.be/windmolens.



Een nieuwe windmolen langs de E34 in Eeklo (foto: Gaea Rysselaere)