

Voorwoord

Beste leden en vrienden van Natuurpunt Meetjeslandse Cuesta

In 2024 stonden en ook nog dit jaar staan er grote beheerwerken in het Maldegemveld op de planning. We houden het voorwoord dus heel kort om deze nieuwsbrief bijna volledig te vullen met informatie over wat er al is gerealiseerd en wat er nog te gebeuren staat.

Natuurherstel van heide en heischraal grasland in het Maldegemveld Uitvoering PSN aanvragen oktober 2024- september 2025



Europees Landbouwfonds
voor Plattelandsontwikkeling:
Europa investeert
in zijn platteland

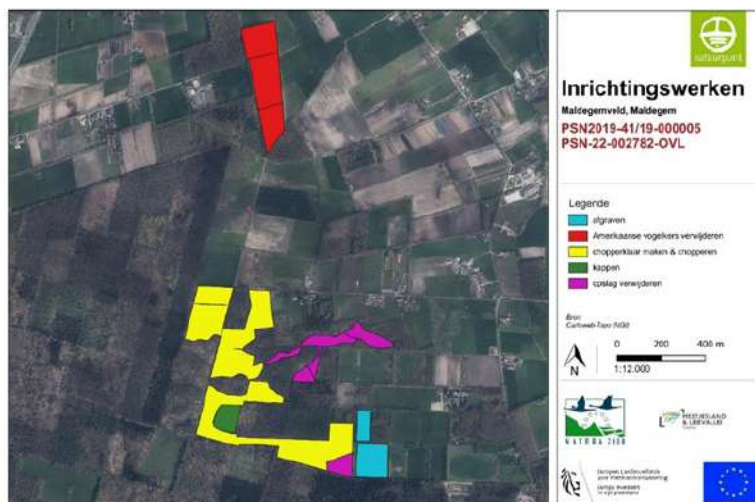


Via Projectsubsidies Natuur, of kortweg PSN, kunnen privépersonen, lokale besturen en beheerders die eigenaar zijn van een bos- of natuurgebied, een financieel duwtje in de rug krijgen van het Agentschap voor Natuur en Bos (ANB). Dit agentschap is een Vlaamse overheidsinstelling die dagelijks werkt aan het behoud, de bescherming en de ontwikkeling van natuurgebieden, bossen en parken. Met een PSN-project probeert men de Europese natuurdoelen voor habitats, een specifiek leefgebied waar bepaalde zeldzame planten- en diersoorten kunnen overleven, naar een hogere natuurkwaliteit te laten ontwikkelen. Belangrijkste voorwaarde is dat de projectaanvraag gebaseerd is op een erkend en onderbouwd natuurbeheerplan.

Voor het Maldegemveld, eigendom van Natuurpunt vzw en beheerd door terreinploegen van Natuurpunt beheer vzw, lokale landbouwers en vele vrijwilligers van de afdeling Natuurpunt Meetjeslandse Cuesta, werden in 2019 en 2022 twee PSN-aanvragen ingediend, namelijk voor het herstel van het habitat 'heischraal grasland', het herstel van natte en droge heide en het herstel van het habitat 'eiken-berkenbos op voedselarme en zure bodems'. Beide aanvragen werden eind 2019 en eind 2022 goedgekeurd door de Vlaamse minister van Omgeving Zuhal Demir voor een totaal bedrag van € 200 000. Van dit bedrag is 90 % gesubsidieerd door het ANB en 10 % door Natuurpunt, het Europees Landbouwfonds voor Plattelandsontwikkeling en het Regionaal Landschap Meetjesland en Leievallei.

In deze twee aanvragen werden volgende werken voorzien: een archeologisch onderzoek en een bodemonderzoek op twee weilanden, het afgraven van de bouwvoor op deze twee weilanden, het choppen van enkele heidepercelen, het kappen van enkele sterk verboste zones in de heide en het verwijderen van Amerikaanse vogelkers in enkele bospercelen.

Op nevenstaand kaartje 'Inrichtingswerken Maldegemveld' worden de verschillende werkzaamheden in detail aangeduid.



Archeologisch onderzoek en bodemonderzoek op twee graslanden

Deze twee weilanden bevinden zich langs de Drongengoodweg, op grondgebied Maldegem en op ongeveer 250 m van de Krakeelparking. Beide onderzoeken waren verplicht om de graafwerken op deze graslanden te mogen uitvoeren. Deze onderzoeken werden uitgevoerd in 2023. Via een proefsleuvenonderzoek en bodemstalen werden er geen indicatoren gevonden die zouden verwijzen naar vondsten uit het steentijdperk. In totaal werden hiervoor 270 grondboringen, 18 bodemstalen en 15 proefsleuven van 2 meter breed onderzocht. Beide onderzoeken hebben wel een grote impact op financieel vlak aangezien de kost hiervan ruim 40% van de totaal goedgekeurde subsidie bedraagt.



Afgraven van de bouwvoor op twee graslanden

Heischrale graslanden zijn vegetaties op voedselarme, meestal zure of lemige zandbodems. Om een snelle verarming van de graslanden te realiseren werd de bovenste voedselrijke laag van de bodem 30 cm afgegraven over een oppervlakte van 3 ha. In deze laag zijn veel voedingselementen zoals stikstof en fosfor aanwezig. Door de afgraving worden deze graslanden geschikt voor de ontwikkeling van Europees beschermd voedselarm heischaal grasland waar kenmerkende planten zoals Stekelbrem, Muizenoor, Mannetjesereprijs, Tandjesgras, Blauwe knoop en Tormentil thuishoren. Ongeveer 9 000 m³ voedselrijke grond werd in oktober 2024 afgevoerd naar twee lokale tuinaannemers.



Chopperen in de heide

Chopperen is diep maaien waarbij ongeveer 30 % blote grond vrijkomt. Dat is een beheertechniek om heide te verjongen door jonge boompjes alsook de bovenste strooisellaag te verwijderen. Hierdoor blijft een deel van de mineralen in de bodem. Dit zijn belangrijke voedingsstoffen voor de droge en vochtige heide op zure en arme grond. Dit werk wordt gefaseerd uitgevoerd door in stroken te werken. Hierdoor creëert men vluchtplekken voor het bodemleven. Het doel van deze werken is om de heide structuurrijker en diverser te maken. Men gebruikt een robuuste klepelmaaier met brede banden waarbij de klepels een paar centimeter in de bodem gaan. Het plantenmateriaal wordt direct afgezogen en afgevoerd. Dit plantenmateriaal wordt vooral gebruikt in azaleakwekerijen. Deze werken zijn gestart in 2024 en worden ook in de zomer van 2025 verder uitgevoerd.



Kappen van verboste zones en verwijderen van boomopslag in de heide

Heide is een cultuurlandschap dat ontstaan is door overmatig menselijk gebruik. Als dit gebruik wegvalt dan wordt de heide na jaren terug bos. Om deze verbossing tegen te gaan werden er in maart 2025 berken en dennen verwijderd en afgevoerd. De totale oppervlakte van de verboste zones is ongeveer 5,3 ha. Op één perceel van 1,3 ha groot is dit heel drastisch en machinaal gebeurd. Op andere percelen zijn vele jonge berken en dennen manueel verwijderd en afgevoerd. Hierdoor creëren we terug open heidepercelen en gevarieerde overgangen naar bosbestanden waar slechts enkele lorken, zomereiken of grove dennen aanwezig zijn. Dit zijn typische biotopen die Nachtzwaluw, Boomleeuwerik en Boompieper bij voorkeur verkiezen om er te broeden en te foerageren.



Verwijderen van Amerikaanse vogelkers in het eiken-berkenbos



Amerikaanse vogelkers is een invasieve exoot die op termijn onze bossen dreigt te overwoekeren en hierdoor onze inlandse boomsoorten onder druk zet. Deze boomsoort werd in de vorige eeuwen aangeplant op arme bosgrond voor het hout of in dennenplantages om er te zorgen voor een betere strooiselafbraak. Over een totale oppervlakte van 6,8 ha wordt Amerikaanse vogelkers machinaal of manueel verwijderd op twee grote bospercelen ten noorden van het Maldegemveld. De uitvoering is reeds opgestart in 2024 maar zal ook in de zomer van 2025 verder worden afgewerkt



Besluit

Belangrijk is dat door deze werken het typische open landschap van schrale graslanden, droge en natte heide en open eiken-berkenbossen zal behouden blijven en zich verder optimaal zal kunnen ontwikkelen. De natuur in het stukje 'Hoge Venen' in het Maldegemveld zal er wel bij varen!

Voor alle werkzaamheden werden vergunningen bij gemeentelijke diensten aangevraagd en goedgekeurd door het schepencollege van de gemeente Maldegem. Ook de nodige communicatie over deze werken is ter plaatse voorzien. Er werden info-borden geplaatst en er werd aangeduid wanneer de toegankelijkheid van het wandelpad voor wandelaars niet mogelijk was en waarlangs de tijdelijke omleiding liep.

Wie nog meer info wil krijgen over deze werkzaamheden, kan steeds aansluiten op één van de wandelingen die Natuurpunt Meetjeslandse Cuesta organiseert in het Maldegemveld.

Kurt De Kesel, Fabien Ryckebosch, Marc Schoonackers

Steun Natuurpunt Meetjeslandse Cuesta: BE56 2930 2120 7588 met als mededeling de naam van het project:

Maldegemveld, Burkel of Kattenbos-Zegbroek

Giften vanaf 40 euro zijn fiscaal aftrekbaar, een attest wordt je in het voorjaar toegestuurd.

Komende activiteiten

Beheerdagen

Heb je zin om de natuur een handje te helpen? Iedereen is van harte welkom, ook wie maar een uurtje kan meehelpen. Aangepaste kledij (bij regenweer), handschoenen en werkschoenen zijn aanbevolen.

Inschrijven via e-mail: annickvercaemer@natuurpuntmeetjeslandsecuesta.be zodat we voldoende werkmateriaal kunnen voorzien.

Trefpunt: loods Natuurpunt, (GPS: N 51.155117, E 3.47198), Urselweg 81 B, Maldegem-Kleit

Contact: Annick Vercaemer (0472 75 20 20)

De komende maanden zijn we actief in het Maldegemveld. **Zaterdagen 28 juni, 26 juli, 30 augustus, 27 september en 25 oktober** is er telkens een beheermoment in het Maldegemveld van 9:00 h tot 12:00 h.

Begeleide wandelingen

Elke eerste zondag van de maand gaan we met een gids op stap in de natuur. We passen de thema's aan aan het seizoen. Meer info en inschrijving via e-mail: info@natuurpuntmeetjeslandsecuesta.be

Zondag 1 juni (9:00 h – 12:00 h): Lange landschapswandeling

We wandelen door en rond het Drongengoedbos en de nabije omgeving om te genieten van het mooie landschap bovenop de Meetjeslandse cuesta.

Trefpunt: Krakeelparking, (GPS: N 51.151079, E 3.473074), Drongengoedweg, Ursel, op 200 m van Het Jagershof.

Gids: Steven Degraer (0494 07 03 71)

Zondag 15 juni (de hele namiddag): fietsevent NPM rond het thema water

Er zijn fietslussen gepland waarvan er één door het Drongengoed en langs het Maldegemveld loopt. Wij hebben zelf een info-stand aan de poel bij de ingang van het Maldegemveld.

Startpunt en inschrijving: Krakeelparking, (GPS: N 51.151079, E 3.473074), Drongengoedweg, Ursel vanaf 13h tot 15h.

Er zijn nog andere startpunten in het Meetjesland, wie daarheen wil om te starten raadpleegt hiervoor de website van NPM.

De infopunten onderweg zijn open tot 17h30.

Deelname: € 5 pp. / € 10 gezin (geen lid) of € 3 pp. / € 6 gezin (lid Natuurpunt), graag cash te betalen

De deelnemers krijgen een routefolder mee met daarop de verschillende routes, start- en infopunten. Op de folder staan de knooppunten die afgeknipt kunnen worden om op de fiets te kleven, maar ook een QR-code zodat de gps-tracks voor smartphone of gps-toestel kunnen gedownload worden.

Zaterdag 28 juni (9:00 h – 12:00 h): Startdag vrijwilligerswerking

Op de startdag van 28 juni krijg je de kans om de beheerploeg aan het werk te zien en mag je ook meehelpen. Wie weet krijg je ook de beheerkriebels te pakken en vind je een werkje dat bij jou past en dat je graag af en toe in het Maldegemveld uitvoert.

Trefpunt: loods Natuurpunt, (GPS: N 51.155117, E 3.47198), Urselweg 81 B, Maldegem-Kleit

Contact: Annick Vercaemer (0472 75 20 20) en Thomas Devreeze (0474 77 93 81)

Zondag 6 juli (9:00 h – 12:00 h): Over de intense band tussen bloemen en insecten

Het Maldegemveld is een mozaïek van verschillende habitats. Daardoor biedt het een hoge diversiteit aan dieren en planten. Tussen die organismen bestaat een innig samenwerkingsverband. Heel wat bloemen hebben insecten nodig voor de bestuiving. Veel insecten hebben dan weer bloemen nodig als voedsel. We ontdekken enkele van die symbiosen.

Trefpunt: Krakeelparking, (GPS: N 51.151079, E 3.473074), Drongengoedweg, Ursel, op 200 m van Het Jagershof.

Gids: Marc Schoonackers (0478 39 61 71)

Zondag 3 augustus (9:00 h – 12:00 h): Heidewandeling

Deze maand bloeit de heide dus dit is het ideale moment om even op stap te gaan door het Maldegemveld en te genieten van wat groeit en bloeit in dit natuurreserveaat. Luc jullie mee langs de kronkelende paadjes en vertelt je onderweg wat meer over plant en dier in de heide maar ook over de invloed van de mens, zowel vroeger als nu.

Trefpunt: Krakeelparking, (GPS: N 51.151079, E 3.473074), Drongengoedweg, Ursel, op 200 m van Het Jagershof.

Gids: Luc Dellafaille (0494 06 60 78)

Zondag 7 september (9:00 h – 12:00 h): Wandelend langs de 'verborgen' koeienpaadjes'

Door het Maldegemveld lopen heel wat paadjes die gevormd zijn door de grazende Galloways en die dus niet zomaar door de recreant mogen gebruikt worden. Vandaag wijken we dus even af van de klassieke wandelpaden en struinen we door bos en hei via deze koeienpaadjes.

Trefpunt: Krakeelparking, (GPS: N 51.151079, E 3.473074), Drongengoedweg, Ursel, op 200 m van Het Jagershof.

Gids: Thomas Devreeze (0474 77 93 81)